

مجموعة الرقابة الفلسطينية



PALESTINIAN MONITORING GROUP

ملخص بالإنتهامات الإسرائيلية

لشهر كانون ثاني 2005

أدناه نماذج مختلفة تُوضح أشكال مختلفة من الممارسات التعسفية والإنتهاكات التي يمارسها جيش الإحتلال الإسرائيلي والمستوطنين ضد شعبنا وأرضنا لشهر كانون ثاني 2005.

كما يمكن الإطلاع على الجدول المرفق والذي يوضح بالأرقام حجم الإنتهاكات المختلفة للفترة ذاتها في جناحي الوطن - محافظات الضفة وغزه، كما يمكن الإطلاع على جدول يقارن بين حجم الإنتهاكات بين هذا الشهر - قيد الدراسة والشهران اللذان سبقاه. الأمثلة وكذلك المعطيات الرقمية بالجدول المرفقة والرسوم البيانية، تم إستخلاصها من تقارير الموقف اليومية الصادرة عن مجموعة الرقابة الفلسطينية التابعة لدائرة شؤون المفاوضات، أحد دوائر منظمة التحرير الفلسطينية.

مجموعة الرقابة الفلسطينية تراقب وتوثق الحوادث والإنتهاكات الإسرائيلية وكذلك حوادث العنف الفلسطينية، مستندة بذلك إلى ما يردها من تقارير رسمية من الوزارات والأجهزة الأمنية - العسكرية التابعة للسلطة الوطنية الفلسطينية.

أبرز الانتهاكات الإسرائيلية خلال هذا الشهر

• اغتيال

26. 01 الساعة 15:20 إفتحمت قوة خاصة معززة بألية و6 سيارات جيب من جيش الاحتلال مدينة قلقيلية، وأطلقت النار باتجاه سيارة مدنية تقل 3 مواطنين واغتالت المواطن ماهر حرب أبو سنيته وجرح 3 آخرين أحدهم جراحه خطيرة، واعتقلت 2 من الجرحى أحدهم من قوات الأمن الوطني.

• قتل

1. 04. 01 الساعة 08:00 أطلقت قوات الاحتلال 3 قذائف دبابات باتجاه منازل المواطنين في منطقة فدعوس القريبة من بلدة بيت لاهيا، وقتلت 7 مواطنين بينهم 6 أطفال وهم هاني غبن، محمد غبن، راجح غبن، بسام غبن، جبريل الكسيح، جبر غبن وآخر مجهول الهوية (بسبب التشوه الكبير في جثته) وجرح عدداً آخر بينهم أطفال وجراح بعضهم خطيرة.
2. 06. 01 الساعة 17:00 إستشهد الطفل محمد حمزه جابر 9 سنوات، جراء دهسه من قبل جيب عسكري إسرائيلي في البلدة القديمة بمدينة الخليل.
3. 26. 01 الساعة 15:50 انفجر لغم أرضي من مخلفات جيش الاحتلال في قرية عاطوف جنوب شرق محافظة جنين، بالمواطن مصطفى خضر بشارات أثناء قيادته لتراكتور زراعي في أرضه، مما أدى إلى إستشهاده.

• جرح

1. 08. 01 الساعة 13:30 انفجر جسم مشبوه من مخلفات جيش الاحتلال في منطقة الرشايدة شرقي محافظة بيت لحم، مما أدى إلى جرح طفلين شقيقين وهما: ناريمان صالح 10 سنوات ومحمد صالح 12 سنة.
2. 21. 01 الساعة 15:00 دهس مستوطن أثناء قيادته سيارته بالبلدة القديمة بمدينة الخليل، الطفل باسل الرجبي 4 سنوات، ونقل على أثرها إلى المشفى للعلاج.

• أوضاع المعتقلين والأسرى وعمليات الإعتقال

1. بلغ عدد المعتقلين لهذا الشهر 496 (418 في محافظات الضفة و78 في محافظات غزة) من بينهم 16 طفلاً، 3 مواطنات، 5 جرحى وأحدهم معاق عقلياً و50 عسكرياً.
2. يعاني الأسرى في سجن (بئر السبع)، من أوضاع صعبة يعيشها الأسرى في قسم العزل، وخاصة المرضى منهم بسبب المماطلة المستمرة في تقديم العلاج اللازم لهم، بينما يعاني الأسرى في مركز التوقيف "قدوميم"، من البرد القارس وعدم توفر الأغذية والملابس اللازمة، أما الأسيرات في سجن "تلموند"، فيعانين من ارتفاع الحالات المرضية الناتجة عن ارتفاع نسبة الرطوبة والبرد الشديد لعدم توفر وسائل التدفئة داخل غرف السجن، والأطفال في نفس السجن من الإعتداء عليهم بالضرب ورشهم بالغاز.
3. 27. 01 نشب حريق في سجن (مجدو) جراء تماس كهربائي، مما أدى إلى إستشهاد الأسير راسم سليمان غنيم، فيما أصيب أسيران بحروق جراء حريق شب في قسم 6 بسجن النقب الصحراوي، جراء إهمال إدارة السجن وعدم إستجابتها لمطالب الأسرى بإصلاح الأعطال في شبكة الكهرباء داخل أقسام السجن والتي تسببت بالحريق.
4. 01. 05 إحتجاجاً على أوضاعهم المعيشية السيئة.

• إفتحام

1. 12. 01 الساعة 04:30 إفتحمت قوات الاحتلال قرية قراوه بني زيد شمالي محافظة رام الله وفرضت منع التجول، وحاصرت منزلاً وأطلقت النار والقذائف باتجاهه وقتلت 2 من المواطنين وهم عبد الله الديك ووافي الشعبي وجرحت مواطنة، ومنعت سيارات الإسعاف من الوصول لنقل الشهداء والجرحية، واعتقلت شقيقين، وجرفت أراضي زراعية وهدمت منزلاً وألحقت أضراراً مادية بمنزل آخر.

2. منذ الساعة 09:15 يوم 12. 01. 05 وقوات الاحتلال تحتل مناطق شرق مخيم البريج، ترافق مع إطلاق نار كثيف، مما أدى إلى إستشهاد 2 من المواطنين أحدهم طفل وهما رمضان القرناوي 10 سنوات وسعيد عبد السلام، وجرح 4 آخرين، واحتلت منزلاً حولته لنقطة عسكرية، واعتقلت 10 مواطنين بينهم 3 أشقاء، وانسحبت بالساعة 14:45 من يوم 14. 01.

3. 15. 01 الساعة 07:55 إفتحمت قوات الاحتلال أحياء حي الزيتون والمسلخ الغربي وسوق السيارات جنوبي مدينة غزة وبدعم من المروحيات وطائرات الإستطلاع، وأطلقت النار بكثافة من الآليات والمروحيات وقصفت منازل المواطنين بقذائف الدبابات، مما أدى إلى إستشهاد 5 مواطنين أحدهم طفل وهم: محمد بظاظو 16 سنة، عبد الرحمن السوسي، يحيى فايز أبو محيسن، هيثم أبو نقيره وعيسى كشكو وجرح 10 آخرين بينهم عسكري من جهاز الأمن الوقائي ومواطن بجراح خطيرة، كما احتلت عدداً من المنازل حولتها إلى نقاط عسكرية، وجرفت أراضي زراعية.

• إعتداء على قواتنا وأجهزتنا الأمنية

1. 04. 01 دهمت قوات الاحتلال موقعين لقوات الأمن الوطني قرب بلدة بيت حانون، واعتقلت 19 عسكرياً من داخل الموقعين.

2. الساعة 01:10 أطلقت قوات الاحتلال النار باتجاه موقعين لقوات الأمن الوطني في محافظة شمال غزة، مما أدى إلى جرح 3 عسكريين، حيث منعت قوات الاحتلال سيارات الإسعاف من نقلهم.

• عرقلة إنتخابات الرئاسة

1. 05. 01 أوقفت قوات الاحتلال طاقم التسجيل الميداني لإنتخابات الرئاسة الفلسطينية على حاجز ضاحية البريد بالقدس، واعتدت على موظفة، ومزقت الصفحات الأولى من دفتر تسجيل الناخبين.

2. رفضت المحكمة الاسرائيلية العليا طلباً تقدمت به السلطة الفلسطينية لمشاركة الأسرى بالإنتخابات الرئاسية.

3. 09. 01 الساعة 12:00 منعت قوات الاحتلال بالبلدة القديمة بمدينة الخليل، وفداً من المراقبين الفرنسيين من دخول مركز إقتراع.

4. 09. 01 الساعة 15:50 قامت قوات الاحتلال المتواجدة على حاجز جنوب بلدة السموع، بمنع المواطنين من التوجه إلى صناديق الإقتراع في بلدة السموع.

5. 09. 01 الساعة 16:05 أطلقت قوات الاحتلال النار بكثافة من مواقعها في النقطتين 11 و 12 الواقعتين على الخط الأمني، باتجاه مركز الإقتراع في مدرسة طارق بن زياد في مدينة خانيونس.

تحليل لأبرز الأحداث لهذا الشهر

• الإغتيال

إنخفضت عمليات التصفية والإعدام خارج القانون، وبلغت عملية واحدة في مدينة قلقيلية مقابل 7 عمليات إغتيال في الشهر الماضي، ونفذتها القوات الخاصة الإسرائيلية (وحدات المستعربين) المدعومة بالقوات البرية.

• القتل

بلغ عدد المواطنين الذين قُتلوا على يد قوات الإحتلال 57 مواطناً مقابل 55 مواطناً بالشهر الماضي (نفس النسبة تقريباً)، إرتفع عدد الشهداء من الأطفال من 2 إلى 14 منهم 6 بقصف بقذائف الدبابات قرب بلدة بيت لاهيا وطفلين جراء انفجار جسم متفجر من مخلفات قوات الإحتلال وطفل جراء دهسه من قبل جيب عسكري، 3 معاقون عقلياً، مواطنتان مسننان ومسنان، واستشهد مواطن بانفجار لغم أرضي من مخلفات قوات الإحتلال بتراكثوره. توزع الشهداء كان: 11 بمحافظة الضفة (رام الله - 2، جنين - 3، طولكرم - 2، قلقيلية - 1، نابلس - 1 والخليل - 2) و 46 بمحافظة غزة (شمال غزة - 11، غزة - 14، الوسطى - 3، خانينوس - 10، رفح - 7).

الإرتفاع في عدد الشهداء نجم عن عمليات إطلاق النار والقصف بقذائف الدبابات شمال غزة وإقتحام أحياء بمدينة غزة وخانينوس، وتصاعد عمليات الإقتحام لتجمعات سكانية مع إطلاق النار (78) وكذلك إطلاق النار والقصف بقذائف الدبابات (164) وإطلاق النار والقصف الجوي من المروحيات القتالية والطائرات المسييرة (9).

ولا زالت الأجسام المتفجرة المتروكة تهدد حياة المواطنين بالخطر، حيث لقي طفلان ومواطن مصرعهما بانفجار جسم متفجر وبلغم أرضي في مناطق قريبة من مناطق تدريب لقوات الإحتلال.

• الجرح

بلغ عددهم 131 مواطناً مقابل 251 بالشهر الماضي، أي بإنخفاض وقدره 96.1% نجم عن إنخفاض عدد عمليات الإقتحام المصحوبة بإطلاق النار (78 مقابل 116) وقصف الطيران (9 مقابل 21) وإنخفاض معدل إطلاق النار والقصف من مواقع قوات الإحتلال (164 مقابل 189).

ومقارنة بالشهر الماضي، بلغ عدد الجرحى 68 مواطناً في محافظات الضفة مقابل 84 وبنخفاض قدره 23.5%، (القدس - 1، رام الله - 2، جنين - 5، طولكرم - 7، قلقيلية - 5، نابلس - 6، سلفيت - 3، بيت لحم - 6 والخليل - 33) و 63 في محافظات غزة مقابل 167 وبنخفاض قدره 165.1% (شمال غزة - 12، غزة - 17، الوسطى - 6، خانينوس - 7 ورفح - 21).

عدد الأطفال بلغ 29 مقابل 80 طفلاً بالشهر الماضي وبنخفاض قدره 175.9%. عدد النساء بلغ 6 مقابل 12، ومن بين الجرحى أيضاً 3 معاقين، كما جرح 5 عسكريين مقابل 3 بالشهر الماضي.

• الإغلاق

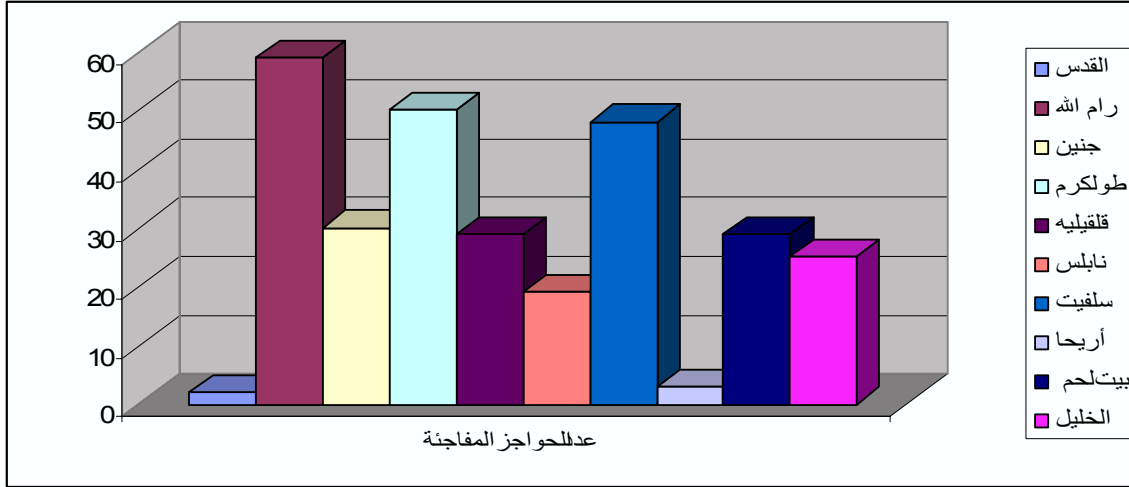
الإغلاق المفروض (منع المواطنين من دخول الخط الأخضر) ما زال مشدداً منذ وفاة سيادة الرئيس ياسر عرفات في 11.11.2004.

وداخل محافظات الوطن يتواصل التشديد وعرقله مرور المواطنين وأحياناً منع مرور المركبات عبر الحواجز الثابتة المقامة على التقاطعات الرئيسية وعلى مداخل المدن كحاجز الكفريات وهو الحاجز الوحيد لمدينة طولكرم (غلق معظم الشهر أمام مرور المركبات) وحاجز التياسير الفاصل بين محافظتي جنين وأريحا وحاجز الحمرا الفاصل بين الأغوار ومحافظة جنين وحاجز أبو هولي الفاصل بين المنطقتين الوسطى والجنوبية في قطاع غزة (غلق يوماً واحداً وباقي الأيام جزئياً - إعتقلت قوات الإحتلال عليه 11 مواطناً أحدهم عسكري). أما حاجز حوارة الفاصل بين مدينة نابلس ومحافظتي رام الله وسلفيت وحاجز أريحا الجنوبي وحاجز الكونتنيئر الفاصل بين محافظتي رام الله وبيت لحم وإلى الخليل فمرور المركبات بتصريح خاص، أما بوابة "عيناف" الفاصلة بين محافظتي طولكرم ونابلس فمغلقة تماماً أمام المركبات.

ويزداد الأمر سوءاً في محافظات الضفة مع نشر الحواجز المفاجئة داخل وحول التجمعات السكنية (بلغت 294 حاجزاً مقابل 203 حواجز بالشهر الماضي أي بزيادة قدرها 31%)، والسدود الترابية التي تغلق مداخلها مثل قرية المغير شمالي رام الله منذ أشهر وقرية أسكاكا جنوبي سلفيت منذ 01.27 والأراضي الزراعية لبلدتي يطا والسموع جنوبي محافظة الخليل منذ 01.05 في حين أغلقت المركز التجاري للبلدة القديمة بالخليل منذ 01.16، كما أغلقت الأراضي الزراعية في قرية بردله بالغور الشمالي وحتى 01.05 القادم ومنعت المزارعين من الوصول إليها بحجة إبتكمال بناء الجدار الشرقي العازل.

أما في محافظات غزة، فتقاطع الشهداء - نتساريم مغلق منذ تفجر الإنتفاضة وطريق الشيخ عجلين الساحلي (9 ليالي بعد الساعة 18:00) وحاجز ابو هولي (يوم وباقي الأيام جزئياً)، وجنوباً فطريقي أبو العجين (خانيونس الشرقيه) والغربي-خانيونس مغلقين من 4 سنوات، كما وتعرقل وصول المواطنين الى مساكنهم في منطقة المواصي (14 يوم إغلاق كلي وباقي الأيام جزئياً لحاجز التفاح و11 يوماً إغلاق المواصي من جهة رفح والباقي جزئياً).

توزيع الحواجز العسكرية المفاجئة في محافظات الضفة



• إقتحام التجمعات السكنية

بلغ عدد الإقتحامات للتجمعات السكنية 603 إقتحاماً مقابل 702 بالشهر الماضي أي بانخفاض بلغ 16%، منها 546 إقتحاماً بمحافظات الضفة وتوزعت في محافظات: (القدس-3، رام الله-109، جنين-48، طولكرم-68، قلقيلية-29، نابلس-77، سلفيت-52، أريحا-8، بيت

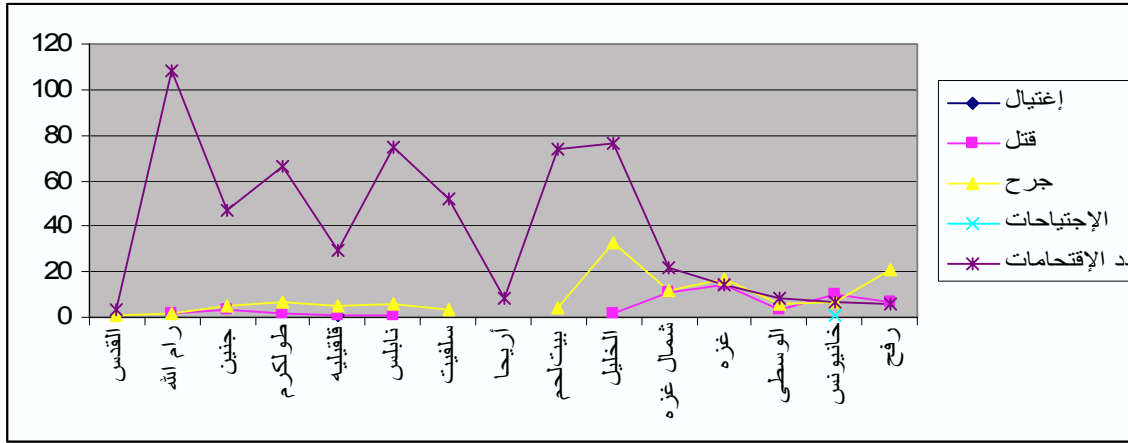
لحم-77 والخليل-75) و57 إقتحاماً في محافظات غزه وتوزعت في: (شمال غزه-22، غزه-14، الوسطى-8، خانينوس-7 ورفح-6).

بلغ عدد الإقتحامات للتجمعات السكانية والمصحوبة بإطلاق نار من قبل القوات المقترحة (78 مرة) أي ما نسبته 12.9% من العدد الكلي للإقتحامات (603 مرة).

تم فرض منع التجول على 31 تجمعاً سكانياً مقابل 34 مرة بالشهر الماضي، وذلك أثناء تنفيذ قوات الإحتلال لعمليات إقتحام لها وجميعها في محافظات الضفة.

لا زالت قوات الإحتلال تكثف عمليات إقتحام المناطق الخاضعة لسيادة السلطة الفلسطينية (المناطق المصنفة "أ" بموجب إتفاق أوسلو) وبلغت هذا الشهر 423 عملية إقتحام للمدن والبلدات والقرى ومخيمات اللاجئين أي بنسبة وقدرها (70.2%) من إجمالي عدد الإقتحامات التي بلغت 603 مرات، وبلغت 476 عملية بالشهر الماضي أي بانخفاض وقدره 12.5% لهذا الشهر.

الرسم البياني التالي يوضح العلاقة بين عدد الإقتحامات والخسائر البشرية:



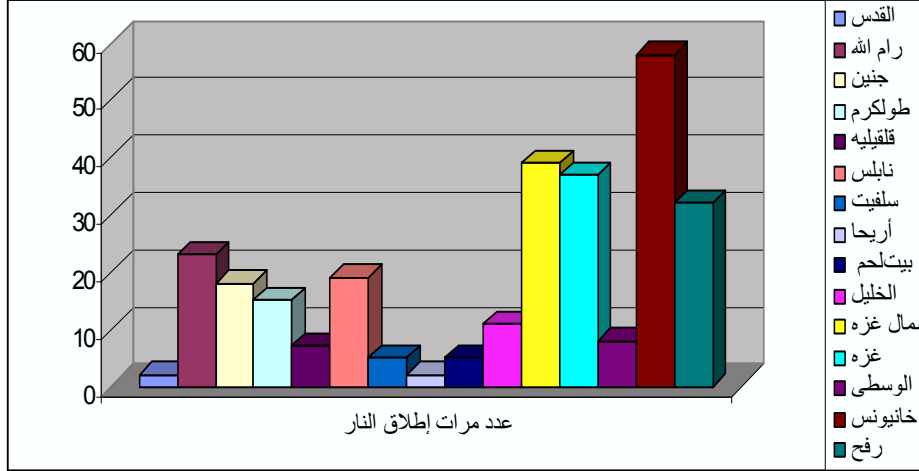
• إطلاق نار

بلغ إطلاق النار 285 حادثاً مقابل 384 بالشهر الماضي أي بانخفاض 34.7%. توزع إطلاق النار في محافظات الضفة 110 مرة و175 في محافظات غزه، وشمل مختلف أنواع الأسلحة (من المروحيات، قذائف دبابات، رشاشات).

النسبة الأعلى من الحوادث كانت بمحافظات: رام الله-23، جنين-19، طولكرم-15، نابلس-19، شمال غزه-39، غزه-37، خانينوس-59 ورفح-32.

توزعت عمليات إطلاق النار كالاتي: 78 حادث إطلاق نار ترافق مع عمليات إقتحام قوات الإحتلال لأماكن سكنية، 164 حادثة إطلاق من مواقع لقوات الإحتلال باتجاه منازل وممتلكات المواطنين، 34 حادثة إطلاق نار أثناء قمع قوات الإحتلال لمسيرات سلمية لمناهضة الجدار العازل أو خلال مواجهات بين المواطنين وقوات الإحتلال و9 عمليات قصف جوي بالصواريخ والرشاشات.

الرسم البياني أدناه يوضح عدد حوادث إطلاق النار على التجمعات السكانية بالمحافظات الشمالية والجنوبية من الوطن.



• إستهداف المقرات الحكومية والأجهزة الأمنية والعسكرية الفلسطينية

بلغت إعتداءات وعمليات إستفزاز قوات الإحتلال لأجهزتنا العسكرية والأمنية 50 حادثاً مقابل 51 بالشهر الماضي.

توزعت الإعتداءات كما يلي: 31 حالة إعتداء في محافظات الضفة و 19 في محافظات غزه، وهذه الأرقام لا تشمل جرح 5 وإعتقال 50 من منتسبي الأجهزة الأمنية والعسكرية.

التصعيد العسكري الإسرائيلي جاء باستمراراً لتنفيذ قرار الحكومة الإسرائيلية بإجهاض قرار الحكومة الفلسطينية بحمل أفراد الأجهزة في مناطق (أ) بمحافظات الضفة، لأسلحتهم الفردية لفرض القانون والنظام وتحقيق الأمن للمواطنين.

جدول بأشكال التحرش بأجهزتنا الأمنية والعسكرية

ملاحظات	العدد	نوع التحرش
موقع لقوات الأمن الوطني	1	هدم مقرات
شملت 10 حوادث ضد قوات الأمن الوطني، و 1 ضد الشرطة، وشملت التفتيش واستفزاز الأفراد	11	مداهمة مقرات ومواقع
9 حوادث ضد مواقع لقوات الأمن الوطني في محافظات غزة و 1 في أريحا	10	إطلاق نار
مواقع لقوات الأمن الوطني في محافظات غزة	9	حصار مواقع
وشملت تسيير دوريات واحتلال مباني مشرفة على مقر الرئاسة في مدينة رام الله	14	وضع حواجز مفاجئة قرب مواقع
دوريات وضاباط من قوى الأمن والشرطة ومنعها من القيام بهما	4	إحتجاز عناصر وسيارات عسكرية
سيارة شرطة	1	مصادرة ممتلكات

• هدم منازل

هدمت قوات الإحتلال 10 منازل مقابل 63 منزل بالشهر الماضي، وشملت بنايتين من 3 طوابق ومنزلاً من طابقين، وتوزعت المنازل المهدامة كالتالي: 9 في محافظات الضفة (القدس- 6، رام الله- 1، ونابلس- 2) و1 في محافظة خانيونس. وأسباب هدمها كانت 6 بحجة عدم وجود ترخيص للبناء و4 عقوبات لساكنيها. وأُنذرت مواطنين لإخلاء 4 منازل في قرية الطيبة شمالي مدينة جنين وعدة منازل قرب بلدتي عزون وكفر تلت جنوبي محافظة قلقيلية تمهيداً لهدمها بحجة قربها من الجدار العازل، ومنزلين بالخليل بحجة عدم الترخيص.

• إعتداء على الممتلكات الحكومية والخاصة

بلغت الإعتداءات على الممتلكات العامة وممتلكات المواطنين (تدمير ومصادرة) 52 إعتداءً مقابل 90 إعتداءً بالشهر الماضي، نصيب محافظات الضفة كان الأكبر 34 إعتداءً وأعلاها كان في نابلس- 8، الخليل- 7، و18 إعتداءً في محافظات غزة وأعلاها في محافظة خانيونس- 5. تدمير ممتلكات المواطنين شملت: تفجير سياراتين، الإضرار بمنزل ومزرعتين وبركس، مقر جمعية خيرية، تحطيم وتفجير أبواب محال تجارية وأبواب مدرسة وباب وزجاج نوافذ مسجدين وحرق محل تجاري، تدمير سوق بلدي وملعب رياضي وأسوار منازل، منع ترميم منازل وتجريف موقع لقوات الأمن الوطني، إتلاف مزروعات وأشجار زيتون في 8 مناطق وتسليم إخطارات بهدم 3 بركسات ومزرعتين. كما شملت عمليات المصادرة: فرض ضرائب باهظة على أبنية وغرامات مالية كبيرة على أصحاب 24 منزلاً قدرت بـ 638,260 شيكل بأحياء القدس والقرى القريبة منها بحجة عدم الترخيص، مصادرة معدات وآليات أثناء شقها لطريق، مصادرة لقطع غيار سيارات مستعملة، مصادرة سيارتان حكومية وخاصة.

• نشاطات إستيطانية

بلغت النشاطات الإستيطانية 12 نشاطاً مقابل 25 نشاطاً بالشهر الماضي، أي انخفاض وقدره 108.3%، وجميعها في محافظات الضفة.

جدول بأنواع وأماكن النشاطات الإستيطانية

نوع الإعتداء المحافظة	مصادرة أراضي لشق طرق	تجريف أراضي لتوسيع مستعمرات	مصادرة أراضي لبناء الجدار العازل	شق طرق إستيطانية	بنية تحتية للمستعمرات	المجموع
القدس			4	1		5
طولكرم	1					1
قلقيلية		1				1
سلفيت			1	1		2
الخليل			1	1	1	3
المجموع الكلي	1	1	6	3	1	12

من الجدول والمعطيات الواردة بالتقارير اليومية، نلاحظ التوسع بأعمال تجريف أراضي المواطنين في محافظات الضفة لتوسيع وشق طرق إستيطانية جديدة وخاصة بالقدس لربط المستعمرات داخل المدينة بالواقعة شرقي المدينة.

كما تتواصل عمليات الإستيلاء وتجريف أراضي قرى شمال القدس لإستكمال مقطع الجدار العنصري العازل والذي سيعزل المدينة عن أراضي الضفة، وكما استولت على أراضي من قرية إسكاكا لبناء الجدار بالمقطع الذي يطوق مستعمرة "أرئيل" وهذا سيعني قطع التواصل الجغرافي بين شمال ووسط الضفة، في حين تتواصل أعمال بناء الجدار الغربي العازل قرب بلدة إذنا بعد مصادرة المزيد من أراضيها الزراعية لهذا الغرض.

• إعتداءات مستوطنين

وبلغت 18 إعتداءً مقابل 30 إعتداءً بالشهر الماضي وجميعها في محافظات الضفة، (جنين-2، قلقيلية-2، نابلس-3، سلفيت-5، بيت لحم-2 والخليل-4).
فقد دُهِس طفل مقابل 3 بالشهر الماضي، إقتحام قرى (4)، إغلاق طرق مؤدية الى قرى (2)، إتلاف مزروعات (3)، رشق حجارة وجرح مواطنين (2)، ضرب مواطنين (2)، إعتداء على ممتلكات (1)، إستيلاء على أراضي (1)، تلويث للبيئة (2).

• إعتداءات على الأماكن الدينية

بلغت الإعتداءات الإسرائيلية ضد الأماكن المقدسة 5 مقابل 6 بالشهر الماضي، وتركزت بمحافظات الضفة (رام الله-2، طولكرم-1، بيت لحم-2).
حيث تم مداومة 4 مساجد ومحاصرة مسجد وإحتجاز المصلين أثناء صلاة العشاء.

• إعتداء على القطاع الصحي

بلغت 9 إعتداءات مقابل 6 إعتداءات بالشهر الماضي، منها 8 في محافظات الضفة (رام الله-2، طولكرم-3، نابلس-2 والخليل-1) و1 بمحافظات غزة (شمال غزة-1).
وشملت: مداومة مقر الهلال الأحمر وساحة مشفى ومحاصرته، إحتجاز إسعاف محملة بالأدوية على أحد الحواجز، منع الإسعافات 4 مرات من نقل الجرحى.

• الإعتداء على القطاع التعليمي

بلغت في الشهر الحالي 17 إعتداءً مقابل 28 إعتداءً بالشهر الماضي.
منها 16 إعتداءً بمحافظات الضفة (رام الله-5، جنين-1، طولكرم-5، قلقيلية-1، نابلس-4)، و1 بمحافظات غزة (رفح-1).
وشملت: عدم إنتظام التعليم بسبب منع التجول لخمس بلدات وقرى، وإقتحام قوات الاحتلال لحي الأمل بخانيونس، كما تم مداومة مدرستين وإحتلال مدرسة وتحويلها الى مركز تحقيق، إضافة الى التأخير المتعمد للطلاب والمعلمين على أحد بوابات الجدار العنصري العازل وعلى 3 حواجز.

• إغلاق معابر

تركز إغلاق المعابر في قطاع غزة وشمل المعابر مع الخط الأخضر ومصر بوجه المسافرين والعمال والبضائع.

وفي محافظات غزة، معبر بيت حانون (إيريز) أُغلق 6 أيام وباقي الأيام مفتوح جزئياً للحالات المرضية والسيارات، أما العمال فما زالوا ممنوعين من الدخول عبره للمنطقة الصناعية "إيريز" وللخط الأخضر، والمعبر التجاري المنطار - كارني أُغلق 21 يوماً ومعبر نحال عوز أُغلق 5 أيام، معبر صوفا أُغلق كلياً 16 يوماً و15 يوماً جزئياً، معبر رفح مع مصر أُغلق كلياً منذ 12.12 وأُعيد فتحه يوم 01.22 للقادمين فقط، أما مطار ياسر عرفات الدولي فلا زال معطلاً منذ بدء الإنتفاضة.

جدول بالأحداث في محافظات الوطن

الحدث	محافظات الضفة	محافظات غزة	المجموع	ملاحظات
إغتيال	1	-	1	المواطن ماهر حرب أبو سنينه من قبل القوات الإسرائيلية الخاصة وإصابة ثلاث مواطنين آخرين في مدينة قلقيلية.
قتل	11	46	57	من بينهم 14 طفل 6 منهم بقذائف دبابات في منطقة فدعوس قرب بلدة بيت لاهيا، طفلة 3 سنوات بخانيونس، طفل دهسه جبب عسكري بالخليل، طفل أثر انفجار جسم ملغوم بقرية صير جنوبي جنين. 6 بإشتباكات مسلحة مع قوات الاحتلال في المنطقة الصناعية ببيت حانون وقرب مستعمرات "جاني تال" و"غوش قطيف" وإشتباكين قرب "موراج". 3 مسلحين في عملية تفجيرية بمعب المنطار (كارني)، منفذ العملية التفجيرية على حاجز المطاحن. 2 مسنين ومواطنتان مسنتان، 3 معاقين عقلياً. أسير جراء نشوب حريق في سجن (مجدو)
جرح	68	63	131	بينهم 29 طفلاً منهم 6 أطفال بقصف بقذائف الدبابات، طفلين جراء انفجار جسم مشبوه من مخلفات قوات الاحتلال، طفل في الثالثة من عمره. 6 مواطنات معاقين عقلياً، 5 عسكريين
اعتقال	418	78	496	بينهم 16 طفل، 3 مواطنات، 5 جرحى أحدهم معاق عقلياً، 50 عسكرياً
إقتحام تجمعات سكنية	546	57	603	3، 109، 48، 68، 29، 77، 52، 8، 77، 75، 22، 14، 8، 7، 6، في محافظات القدس، رام الله، جنين، طولكرم، قلقيلية، نابلس، سلفيت، أريحا، بيت لحم، الخليل، شمال غزة، غزة، الوسطى، خانيونس ورفع على التوالي.
إطلاق نار	110	175	285	78 خلال إقتحامات 34 خلال مواجهات 164 من مواقع عسكرية 9 من طائرات مروحية
تحرش بقواتنا	31	19	50	مداومة مواقع قوات الأمن الوطني بمحافظات شمال غزة، رام الله، سلفيت ونابلس وأريحا، مداومة مركز شرطة في بلدة السموع، التمرکز قرب مواقع شمال بيت لاهيا، رام الله، جنين، بيت ساحور، نابلس وقرب مركز شرطة قرية نصف جبيل، إطلاق نار على موقع للأمن الوطني بأريحا وقرب معبر صوفا وبالشيخ عجلين ومعبر المنطار (كارني) والتهديد بقصف موقع في بيت لاهيا، محاصرة مواقع للأمن الوطني في أريحا وبمحافظة شمال غزة وفي عيسان

2، 59، 30، 50، 29، 19، 48، 3، 29 و 25 في محافظات القدس، رام الله، جنين، طولكرم، قلقيلية، نابلس، سلفيت، أريحا، بيت لحم والخليل على التوالي	294	-	294	حواجز مفاجئة
محافظات جنين: بلدة سيلة الظهر وقرية الفندقوميه. طولكرم: قرية صيدا. نابلس: بلدي حواره وعقربه، قرى بيتا، النصاريه، سالم، كفر قليل ومجدل بني فاضل. رام الله: قرية قراوة بني زيد. بيت لحم: قريتي حوسان و الولجه. الخليل: بلدي ترقوميا وبيت عوا، قرية دير سامت ومخيم العروب	31	-	31	منع تجول
عمليات تدمير ممتلكات المواطنين شملت: محافظات الضفة: تفجير سيارة مدنية في بلدة الخضرة - بيت لحم، تسليم إخطارات بمدمم 3 بركسات في النويعمه الفوقا وفصايل - الأغوار ومهدم مزرعتين في بلدة إذنا - الخليل، الإضرار بمنزل ومزرعتين بقراوة بني زيد - رام الله وتحطيم زجاج نوافذ مسجد فيها، الإضرار بأشجار زيتون ومقر جمعية بنابلس، هدم بركس بالولجه - بيت لحم، ومنع ترميم منازل بالخليل، الإعتداء على أبواب عدد من المحال التجارية وأبواب مدرسة وإضرار النار بمحل تجاري بنابلس، تفجير باب مسجد بصيدا - طولكرم وتفجير أبواب محل تجاري بقرية أبو قش وبوابة بناية في مدينة رام الله محافظات غزة: إتلاف مزروعات ببلدة بيت حانون، شرق بيت لاهيا، قرب معبر المنطار (كارني)، جنوب غزة، شرق مخيم البريج، دير البلح شمال "كفار دروم"، قرية القراه. الإضرار بمنزل بيت لاهيا وتجريف موقع لقوات الأمن الوطني جنوب دير البلح إضافة الى تدمير سيارة. تدمير السوق البلدي وملعب رياضي وأسوار منازل بحي الأمل بخانيونس. كما شملت عمليات المصادرة: فرض ضرائب باهظة على أبنية بحي جبل المكبر بالقدس وقرار بتغريم مواطن مبلغ 10000 شيكل بحي سلوان بالقدس وغرامات على اصحاب 23 منزلاً قدرت بـ 628،260 شيكل في قرية الولجه قرب القدس بحجة عدم الترخيص، مصادرة معدات وآليات أثناء شقها لطريق جنوب شرق بلدة يطا، مصادرة لقطع غيار سيارات مستعملة بمدينة طولكرم، مصادرة مقتنيات عسكري من منزله، مصادرة سيارتان حكومية وخاصة في بلدة بيتونيا، إجبار مواطناً عائداً من الحج على دفع غرامة مالية لأجل إطلاق سراحه.	52	18	34	إتلاف ممتلكات

إحتلال منازل	46	8	54	<p>بمحافظة طولكرم: عدة منازل في مدينة طولكرم مشرفة على مخيمها، منزلين بطولكرم إحداهما في ضاحية ذنابه، 2 ببلدة باقه الشرقية، منزل ببلدة عنتيل وآخر على مفرق بلدة زيتا، 19 منزل بقرية صيدا.</p> <p>نابلس: 10 منازل و3 بنايات الخليل: منزل قرب قرية حرسه، 3 بالخليل أحدهم لمراقبة عملية الإقتراع، منزلين ببلدة ترقوميا، منزل بإذنا و2 ببيت عوا.</p> <p>شمال غزة: منزلين شمال بيت لاهيا، منزلين في القرية البدوية ومنزل في بلدة بيت حانون. غزة: عدة منازل جنوب مدينة غزة ومنزل قرب مستعمرة "نتساريم" الوسطى: منزل في دير البلح وآخر شرق مخيم اليريج.</p>
هدم منازل	9	1	10	<p>بمحافظة رام الله: منزل بقرية قراوه بني زيد.</p> <p>بيت لحم: 6 منازل بحجة عدم الترخيص في قرية الولجة: نابلس: منزلين أحدهما مكون من 3 طوابق.</p> <p>هذا وسلمت قوات الإحتلال إخطارات بوقف العمل في بناء 4 منازل بقرية الطيبه شمال غرب مدينة جنين وذلك تمهيداً لهدمها كونها تقع قرب الجدار العنصري العازل، تسليم إخطارات لعدد من المواطنين في وادي الرشا جنوبي قلقيلية بدم منازلهم بحجة عدم الترخيص.</p> <p>خانيونس: منزل من 3 طوابق.</p>
إغلاق معابر	-	149	149	<p>منها 49 بشكل جزئي، وتم إجبار المسافرين لأداء فريضة الحج على السفر من معبر (مفتاحيم) الخاص بالإسرائيليين الى مصر بدلاً من المرور من معبر رفح.</p>
الإعتداءات على القطاع الطبي	8	1	9	<p>مداومة مقر الهلال الأحمر وساحة مشفى حكومي بطولكرم ومحاصرة المشفى ثانياً، إحتجاز إسعاف محملة بالأدوية على حاجز حوارة ومنعها من دخول مدينة نابلس، منع الإسعافات في محافظة غزة و قرية قراوه بني زيد وبلدة يطا وبلدة بيتونيا من نقل الجرحى.</p>
إعتداء على القطاع التعليمي	16	1	17	<p>عدم إنتظام التعليم بسبب منع التحول ببلدة بيت رما وبقري حجه، الفندق، كفر عين وصيدا. وجراء إقتحام قوات الإحتلال لحي الأمل بخانيونس. جراء مداومة مدرسة ببلدة سيلة الظهر ومدرسة بقرية برقه وإحتلال مدرسة في مدينة نابلس وتحويلها الى مركز تحقيق، إضافة الى التأخير المتعمد للطلاب والمعلمين على بوابة الجدار العازل بقرية عزون عتمه وعلى حواجز قرب قرى اللبن الشرقي وصره وحاجز زعتره.</p>
الإعتداءات على الاماكن الدينية	5	-	5	<p>مداومة مساجد في مدينة البره وقرى حوسان، قراوه بني زيد وصيدا، محاصرة مسجد في قرية حوسان وإحتجاز المصلين أثناء ادائهم لصلاة العشاء</p>

<p>طرق إستيطانية: توسيع شارع "عابر السامرة"، في محيط تلة المغاربه جنوب الخليل بعد مصادرة 190 دونم، الشروع بتعبيد شارع شمال شرق القدس لربط مستعمرة "النبي يعقوب" بالمستعمرات الواقعة قرب عناتا، حزما والعيزرية، ومصادرة 522 دونم بطولكرم لشق طريق.</p> <p>مصادرة أراضي بناء الجدار العنصري العازل من قرى شمال القدس: 2362 دونم و 88.7 دونم من أراضي الجيب، بدو 71.9، قطنه 337. ومصادرة أراضي من إسكاكا قرب أريئيل</p>	12	-	12	نشاطات إستيطانية
<p>دهس طفل 4 سنوات بالبلدة القديمة بالخليل، الإستيلاء على عشرات الدونمات من أراضي بلدة سعير، 3 إعتداءات على مواطنين في قرية عصيرة القبليه وفي البلدة القديمة بالخليل، 4 إقتحامات لقرى ياسوف، الساوية، سنجل وعصيرة القبليه، 2 مرة رشق بالحجارة لحافلة قرب سلفيت وللمواطنين، إستفزاز المواطنين قرب مركز إقتراع، 3 مرات إتلاف مزروعات وقطع أشجار زيتون بقرية دير الخطب وجليون، 2 مرة إغلاق طريق ترابي يؤدي لمنازل المواطنين في منطقة اليردريس والفرديس ببيت لحم، 2 مرة تلويث البيئة عبر تدفق مياه المجاري من مستعمرة "شعار تكفا" وسط ساحة مدرسة قريين عزون عتمه وبيت إمين ومن مستعمرة "ميراف" الى قرية جليون، ومرة دهس أغنام قرب مستعمرة "قدوميم"</p>	18	-	18	إعتداءات مستوطنين
	2274	616	1658	المجموع

جدول بالإنتماءات الإسرائيلية خلال الثلاثة شهور الماضية

نوع الإنتماء	شهر 2 (11)	شهر 1 (12)	شهر 2 (1)	ملاحظات
إغتيال	10	5	1	عملية واحدة مقابل 7 عمليات بالشهر الماضي و 4 عمليات بشهر 2، واستشهد مواطن مقابل 5 بينهم طفل وجرح 3 من المستهدفين بالشهر الماضي
قتل	39	55	57	نفس عدد الشهداء بالشهرين، الإرتفاع بعدد الأطفال (14) نتيجة لإستشهاد 6 بقصف بقذائف الدبابات و 2 بانفجار جسم متفجر و طفل دهسه جيب عسكري
جرح	123	251	131	إنخفاض نسبة 91.6% عن الشهر الماضي، عدد الأطفال الجرحى بلغ 29 مقابل 80 بالشهر الماضي
اعتقال	436	537	496	قلت الاعتقالات بمقدار 8.3% عن ك 1 وزادت 12.1% عن ت 2، وانخفض عدد الأطفال المعتقلين الى 16 مقارنة بالشهرين الماضيين 38 و 46 طفلاً في ك 1 وت 2 على التوالي
اجتياح	-	1	(1)*	* استمرار إجتياح غرب الأحياء الغربية لمدينة خانونس في بداية هذا الشهر
اقتحام	598	702	603	إنخفاض بعدد الإقتحامات الكلي بنسبة 16.4% عن ك 1 وإرتفاع 0.8% عن ت 2، كما إنخفض عدد مرات إقتحام مناطق السيادة الفلسطينية (مناطق -A) إلى 423 مرة مقابل 476 مرة بالشهر الماضي وبنسبة وقلدها 12.5%
إطلاق نار	266	384	285	إنخفاض بعدد مرات إطلاق النار بنسبة 34.7% عن ك 1 وارتفاع بنسبة 6.7% عن ت 2
تحرش بقواتنا	40	51	50	نفس العدد تقريباً مع الشهر الماضي وارتفاع بنسبة 20% عن ت 2
منع تجول	23	34	31	نفس العدد تقريباً مع الشهر الماضي وارتفاع بنسبة 25.8% عن ت 2
اغلاق مناطق	450	غير محدد	غير محدد	ما زال الإغلاق مفروضاً طيلة الأشهر الثلاثة بين المحافظات والخط الأخضر بما فيها مدينة القدس، وقطع التواصل بين محافظات الضفة وغزة
اغلاق معابر	82	108	149	المعابر بين قطاع غزة والخط الأخضر ومنع دخول العمال للمناطق الصناعية ودخل الخط الأخضر، إعادة فتح معبر رفح مع مصر جزئياً اعتباراً من 01.22 والذي أُغلق منذ 12.12.2004
حواجز مفاجئه	(مئات)	203	294	لغفل المحافظات عن بعضها وإغلاق التجمعات السكانية وتنفيذ الاعتقالات، وكما محافظات الضفة
هدم منازل	52	63	10	إنخفض عدد المنازل التي هدمت هذا الشهر، ومعظمها بالقدس والقرى المحيطة بما كجزء من خطة تقليص عدد سكانها الفلسطينيين
إعتداء على الممتلكات	83	90	52	إنخفاض بحالات الإعتداء على الممتلكات مع استمرار قوات الإحتلال بتفجير وهدم محال تجارية، تجريف واقتلاع مئات الأشجار، هدم حظائر أغنام ومزارع
احتلال منازل	38	29	54	لا زالت قوات الإحتلال تحتل لمنازل المواطنين وتحولها الى مواقع لإطلاق النار أثناء الإقتحامات
إعتداء على قطاع التربية والتعليم	10	28	17	لا زالت قوات الإحتلال تشوش على انتظام الدراسة من خلال عمليات الإجتياح و الإقتحامات ومنع التجول ومنع أو إعاقة وصول المعلمين والطلاب الى مدارسهم على الحواجز العسكرية
إعتداء على القطاع الصحي	13	6	9	لا زالت قوات الإحتلال تدهم المشافي والعيادات وتمنع الأطقم الطبية وسيارات الإسعاف من أداء مهمتها الإنسانية بإخلاء الجرحى
اعتداء على الأماكن الدينية	7	6	5	ما زالت قوات الإحتلال تستهدف الأماكن المقدسة وتدهم المساجد، وما زالت تحظر دخول المواطنين الى القدس لتأدية الصلوات
نشاطات إستيطانية	14	25	12	في محافظات الضفة لشق الطرق الإستيطانية
اعتداء مستوطنين	40	30	18	إنخفاض في عدد الإعتداءات على المواطنين وممتلكاتهم وأراضيهم، مع ملاحظة استمرار حوادث الدهس
المجموع	2324	2608	2274	إنخفاض بالمجموع العام للحوادث يصل الى 14.7% عن شهر كانون 1، وإنخفاض عن شهر تشرين 2 يصل إلى 2.2%